

REVISION DES "STENOBIINI"

par St. BREUNING

Stenobiini, nov.

Scape sans cicatrice et non granulé à l'extrémité. Clypéus souvent bilobé. Métastrum de longueur normale. Cavités cotyloïdes intermédiaires ouvertes. Tibias intermédiaires sans sillon, mais pourvus d'un tubercule dorsal médian proéminent. Crochets divergents.

L'ensemble de ces caractères suffit à séparer cette tribu de tous les autres Lamiaires. Elle se compose de cinq genres, provenant tous d'Afrique équatoriale et qui étaient rangés dans le catalogue de JUNK-SCHENKLING parmi les *Baraeini*, tribu que je réunis à celle des *Pteropliini* Thoms.

TABLEAU DES GENRES

1. Clypéus non bilobé **Aphalanthus** Kolbe.
- Clypéus bilobé. 2.
2. Troisième article antennaire aussi long que le quatrième.
Scape pourvu ou d'un fascicule de poils ou d'une bosse dorsale. 3.
- Troisième article antennaire un peu moins long que le quatrième. Scape sans fascicule de poils et sans bosse dorsale 4.
3. Scape pourvu d'un fascicule de poils au bord externe, sans dent au bord interne **Temnoscelis** Chvrl.
- Scape sans fascicule de poils, pourvu d'une dent apicale interne. **Stenobia** Lac.
4. Scape aussi long que le troisième article ou même moins long. **Emphreus** Pasc.
- Scape beaucoup plus long que le troisième article. **Plectroscapus** Gah.

TABLEAU DES ESPÈCES

1. Gen. **Aphalanthus** Kolbe
Une seule espèce **Conradti** Kolbe.
2. Gen. **Emphreus** Pasc.
1. Scape aussi long que le troisième article. 2

- Scape moins long que le troisième article. 4.
- 2. Scape pourvu d'une courte dent apicale interne . . . **pachystoloides** Lac.
- Scape sans une telle dent 3.
- 3. Joux moitié plus longues que les lobes inférieurs des yeux
. **ferruginosus** White.
- Joux un peu moins longues que les lobes inférieurs des
yeux **tuberculosus** Auriv.
- 4. Élytres échancrés à l'extrémité **lineatipennis** Breun.
- Élytres arrondis à l'extrémité **rotundipennis** Breun.

3. Gen. **Plectroscapus** Gah.

Une seule espèce. **bimaculatus** Gah.

4. Gen. **Temnoscelis** Chvrl.

Une seule espèce. **Waddeli** Chvrl.

5. Gen. **Stenobia** Lac.

Une seule espèce. **Pradieri** Lac.

1. Gen. **APHALANTHUS** Kolbe

Aphalanthus Kolbe, 1893, Stett. Ent. Zeitg., LIV, p. 260.

Très allongé. Antennes peu robustes, un peu moins longues que le corps (♂) ou distinctement moins longues que lui (♀), les quatre premiers articles éparsément frangés en dessous; scape long et fort; troisième article moins long que le scape ou que le quatrième. Clypéus peu large. Tubercules antennifères assez rapprochés et élevés. Yeux grossièrement facettés, fortement échancrés, à lobes inférieurs plus longs que larges. Front large. Pronotum transverse, pourvu de trois sillons transversaux, un antérieur et deux postérieurs, l'antérieur et le premier postérieur étant profonds, pourvu également d'une longue épine latérale assez pointue située au milieu du bord et de trois tubercules discaux, un médian situé dans la moitié postérieure et deux grands prémédians, un de chaque côté du milieu. Élytres très allongés, convexes, légèrement rétrécis à partir des épaules, élargis un peu au quart apical, arrondis à l'extrémité, pourvus au tiers antérieur de granules isolés serrés sur fond plan, très grands aux épaules, et aux deux tiers postérieurs de nombreux petits fascicules de poils; il y a en outre sur chaque élytre trois tubercules: le premier situé au milieu de la base, le second, postbasilaire, situé après le premier et le troisième situé au côté externe du second. Tête non rétractile. Saillie prosternale médiocrement large, moins haute que les hanches, arquée; saillie mésosternale assez large, légèrement inclinée à son bord antérieur. Tibias postérieurs très élargis vers l'extrémité. Tout le corps garni de poils dressés clairsemés.

Type: *Conradti* Kolbe. Une seule espèce d'Afrique équatoriale.

1. **Conradti** Kolbe

Aphalanthus Conradti Kolbe, 1893, Stett. Ent. Zeitg., LIV, p. 261.

Lobes inférieurs des yeux deux fois plus longs que les joues. Disque du pronotum fortement ridé. Écusson triangulaire, pointu.

Noir, revêtu d'une pubescence brune et parsemé de courts cils blanchâtres. Pronotum avec plusieurs courtes bandes longitudinales jaunes, situées au bord antérieur et au bord postérieur. Une tache jaune sur l'écusson. Élytres avec les fascicules de poils d'une couleur brun rougeâtre ou jaunâtre, ornés chacun de deux taches jaunes, l'une médiane latérale et l'autre discale préapicale, d'une tache médiane jaunâtre peu distincte située près de la suture, et de plusieurs taches discales obliques brun foncé. Avec plusieurs petites taches jaunes situées sur le métasternum, sur les fémurs et sur les tibias.

Longueur : 20 à 27 mm. Largeur : 8 mm. 5 à 10 mm.

Décrit par KOLBE sur des individus du Tanganyika : Derema. — Bagamoyo (coll. ITZINGER), Usambara, Neu Bethel (Musée de Vienne).

2. Gen. **EMPHREUS** Pasc.

Emphreus Pasc., 1864, Journ. of Ent., II, p. 274.

Phrynesthis Lac., 1872, Gen. Col., IX, p. 440.

Emphreus Gah., 1890, Trans. Ent. Soc. Lond., p. 313.

Plus ou moins allongé. Antennes fortes, de la longueur du corps ou beaucoup moins longues que lui, avec toutes les longueurs intermédiaires, les premiers articles frangés en dessous ; scape peu long, très fort, assez mince à la base ; troisième article un peu moins long que le quatrième, aussi long que le scape ou plus long que lui. Tubercules antennifères très rapprochés et très élevés. Yeux grossièrement facettés, fortement échancrés, à lobes inférieurs transversaux. Front plus large que haut. Clypéus bilobé. Pronotum large, fortement trilobé à la base, pourvu de deux sillons transversaux profonds, l'un antérieur, l'autre postérieur, et d'une grande épine latérale ; disque pourvu de tubercules. Élytres plus ou moins allongés, convexes, rétrécis à partir des épaules, pourvus de tubercules, de crêtes ou de fascicules de poils. Tête non rétractile. Saillie prosternale étroite, moins haute que les hanches, arquée ; saillie mésosternale peu large, légèrement inclinée à son bord antérieur. Pattes assez longues ; fémurs linéaires ; tibias postérieurs pourvus d'une bosse dorsale médiane. Tout le corps garni de poils dressés.

Type : *ferruginosus* White. Cinq espèces d'Afrique orientale et australe : *Phrynesthis* Lac. est un synonyme. AURIVILLIUS cite trois espèces dans le catalogue de JUNK-SCHENKLING : une espèce d'*Emphreus* et deux du genre *Phrynesthis*. J'ajoute deux espèces.

1. *pachystoloides* Lac.

Phryneslhis pachystoloides Lac., 1872, Gen. Col., IX, p. 441, note 1.

Très allongé. Antennes un peu moins longues que le corps (♂) ou beaucoup moins longues que lui (♀), les trois premiers articles densément, les deux articles suivants éparsément frangés en dessous ; scape de la longueur du troisième article, très grossi vers l'apex, un peu étranglé avant l'apex, pourvu d'une courte dent apicale dirigée du côté interne ; troisième article un peu moins long que le quatrième. Lobes inférieurs des yeux un peu moins longs que les joues. Front et joues grossièrement ridés. Pronotum pourvu d'une épine latérale large, peu longue et émoussée, d'une bosse latérale très obtuse et peu distincte, située avant l'épine, et de deux tubercules coniques prémédians, un de chaque côté. Écusson semi-circulaire. Élytres parsemés dans la moitié antérieure de petits granules, ensuite éparsément ponctués et pourvus de petits fascicules de poils alignés en séries longitudinales, échancrés à l'extrémité, l'angle sutural étiré en une dent obtuse, l'angle marginal proéminent, mais arrondi, pourvus chacun d'une crête longitudinale située à côté de l'écusson, occupant le quart basilaire et formée de tubercules assez hauts, situés l'un après l'autre et d'une seconde crête semblable, mais moins distincte, située au bord externe de la première crête. Tout le corps garni de poils dressés blanchâtres espacés.

Noir, revêtu d'une pubescence brun rougeâtre, entremêlé de brun foncé. Chaque élytre avec deux lignes jaunâtres zigzagüées près de la suture, l'une au milieu de la longueur, l'autre au commencement du quart apical, celle-ci un peu plus large. Dessous du corps revêtu d'une pubescence uniforme brun rougeâtre. Antennes à pubescence brun foncé, base et extrémité de tous les articles annelés de jaunâtre.

Longueur : 24 à 34 mm. Largeur : 9 à 12 mm.

Décrit par LACORDAIRE sur des individus de l'Afrique orientale portugaise : Zambèze. — Mozambique (AURIVILLIUS), Lac Bangouéolo (Musée de Tervueren), Afrique orientale allemande (coll. LEPESME et DAYRE).

2. *tuberculosis* Auriv.

Phryneslhis tuberculosis Auriv., 1910, Ark. f. Zool., VII/3, p. 35.

Allongé. Antennes un peu moins longues que le corps (♂) ou beaucoup moins longues que lui (♀), les quatre premiers articles éparsément frangés en dessous ; scape peu grossi vers l'apex, dépourvu de dent et non étranglé avant l'apex, de la longueur du troisième article ; troisième article à peine moins long que le quatrième. Lobes inférieurs des yeux un peu plus longs que les joues. Tête grossièrement ponctuée. Pronotum pourvu d'une épine latérale peu longue, plutôt pointue, d'une bosse obtuse latérale peu distincte située avant l'épine et de deux tubercules coniques prémédians, un de chaque côté. Écusson semi-circulaire. Élytres assez allongés, fortement échancrés à l'extrémité, les angles sutural et

marginal proéminents et séparés par une ligne concave, couverts de petits granules presque jusqu'à l'extrémité et pourvus chacun d'une crête longitudinale basilaire dentelée. Entièrement garni de cils jaunâtres espacés semi-érigés.

Brun rougeâtre, revêtu d'une pubescence gris olivâtre entremêlée de brun. Vertex avec deux taches brun noirâtre, une de chaque côté du milieu. Pronotum revêtu au milieu du disque d'une pubescence gris blanchâtre, orné de deux bandes longitudinales brun noirâtre, chacune partant du milieu de la longueur et allant en s'élargissant jusqu'un peu au delà de la base des élytres, y formant une large tache à côté de l'écusson. Chaque élytre est orné en outre de quatre petites taches brun rougeâtre : l'une est discale, rapprochée de la suture, située au milieu de la longueur, et les trois autres sont situées au tiers apical : une marginale, deux suturales, ces deux dernières l'une après l'autre. Dessous du corps, pattes et antennes revêtus d'une pubescence jaune grisâtre et marbrés de brun rougeâtre. Chaque segment abdominal avec quatre petites taches brun foncé, deux de chaque côté. Articles antennaires étroitement annelés de jaunâtre à leur base et à leur extrémité.

Longueur : 25 mm. Largeur : 8 mm.

Décrit par AURIVILLIUS sur des individus du Kenya : Kitwi. — Lower Tana-Sabaki (British Museum).

3. *ferruginosus* White (fig. 1)

Acrocera ferruginosa White, 1858, Proc. Zool. Soc. Lond., XXVI, p. 400, pl. LIII, fig. 8.

Baraeus Sundewalli Fähr., 1872, Oefvers. Vet. Ak. Förh., XXIX/2, p. 46.

Emphreus ferruginosus Gah., 1890, Trans. Ent. Soc. Lond., p. 313.

Peu allongé. Antennes de la longueur du corps (♂) ou un peu moins longues que lui (♀), les six premiers articles frangés en dessous ; scape peu grossi, non étranglé avant son extrémité, très grossièrement fossulé, aussi long que le troisième article ; troisième article distinctement moins long que le quatrième.

Joues moitié plus longues que les lobes inférieurs des yeux. Tête éparsement fossulée. Pronotum à ponctuation éparse et très grossière,

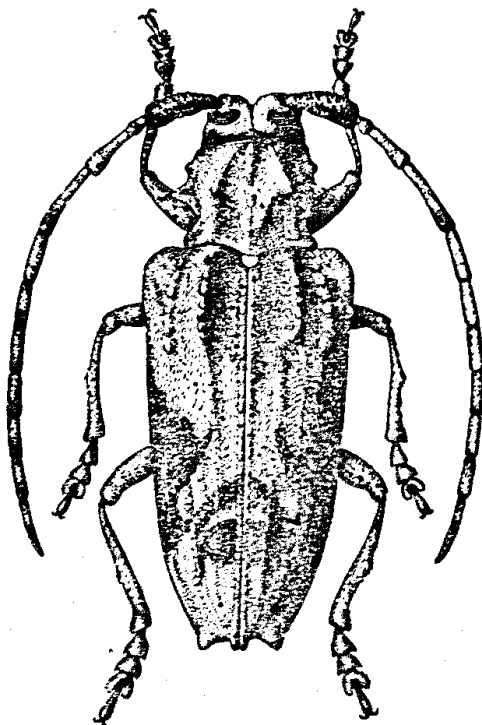


FIG. 1. — *Emphreus ferruginosus* White (Orig.).

pourvu d'une longue épine latérale qui est arrondie à son extrémité, d'une bosse latérale, également arrondie, située avant l'épine et si proéminente qu'elle forme presque une seconde épine, et de deux tubercules coniques prémédians discaux, un de chaque côté. Écusson semi-circulaire. Élytres relativement peu allongés, fortement échancrés à l'extrémité (l'angle sutural et l'angle marginal émoussés, séparés par une ligne fortement concave), couverts dans la moitié antérieure de petits granules, assez grossièrement ponctués dans la moitié postérieure. Chacun muni d'une courte crête longitudinale basilaire dentelée située à côté de l'écusson et d'une autre crête semblable peu distincte à côté de la première, ainsi que, dans la moitié postérieure, de tubercules alignés en deux séries longitudinales. Tout le dessous du corps et les pattes grossièrement ponctués. Entièrement garni de poils dressés espacés.

Noir, revêtu d'une pubescence blanchâtre entremêlée de jaune. Vertex avec des taches brun rougeâtre, cernées en partie d'ochracé. Des taches semblables ornent le disque du pronotum ; elles sont en partie réunies et forment deux bandes longitudinales, une de chaque côté du milieu. Élytres avec dessins de la même couleur : une grande tache en commun à la suture, située après l'écusson entre les crêtes basilaires, et une large bande transversale postmédiane qui remonte en se rétrécissant sur chaque élytre vers le bord latéral presque jusqu'au calus huméral. Chaque segment abdominal avec quatre taches brun rougeâtre, deux de chaque côté. Tibias avec des taches semblables. Moitié apicale de tous les articles antennaires à pubescence brun rougeâtre.

Longueur : 19 à 22 mm. Largeur : 8 à 8 mm. 5.

Décrit par WHITE sur des individus du Natal. *Sundewalli* Fahr. est un synonyme.

4. *lineatipennis*, n. sp.

Proche de *ferruginosus* White, mais le scape est un peu moins long que le troisième article, il est éparsément et peu grossièrement ponctué, le troisième article est un peu moins long que le quatrième. Le front est peu grossièrement ponctué, le reste de la tête finement ponctué. Pronotum presque imponctué, peu densément, mais très distinctement granulé. Élytres assez densément et peu finement ponctués, dépourvus de tubercules, mais avec nombre de très petits fascicules de poils alignés en séries longitudinales sur toute leur longueur. Chaque élytre est muni d'une bosse discale allongée, située au milieu de la base, et surchargée de plusieurs fascicules de poils situés l'un après l'autre. Pattes et dessous finement ponctués.

Noir, revêtu d'une pubescence brun jaunâtre. Pronotum avec deux larges bandes longitudinales discales brun foncé, une de chaque côté du milieu. Une large tache de la même couleur entoure l'écusson. Chaque élytre est en outre orné de plusieurs étroites bandes longitudinales brun

rougeâtre et brun foncé dont les internes sont légèrement courbées et qui n'atteignent ni la base ni l'extrémité de l'élytre. Fémurs et tibiaux intermédiaires et postérieurs avec un anneau médian brun rougeâtre. Chaque segment abdominal avec deux assez grandes taches noires dénudées, une de chaque côté de la base.

Longueur : 20 à 21 mm. Largeur : 7 à 7 mm. 5.

Type du Kenya : Sagola (coll. TIPPmann). Un paratype : *ibid.*

5. *rotundipennis*, n. sp.

Proche de *linealipennis* Breun., mais d'une stature beaucoup plus étroite, avec le scape distinctement moins long que le troisième article, lui-même de la longueur du quatrième, le front plus grossièrement ponctué et le disque du pronotum à peine granulé. Les élytres sont beaucoup moins larges, arrondis à l'extrémité ; leur bosse basilaire est peu distincte. Fémurs et tibiaux sans anneaux brun rougeâtre. Abdomen sans taches dénudées.

Longueur : 14 mm. Largeur : 3 mm. 3.

Type du Kenya : Sagola (coll. TIPPmann). Un paratype : *ibid.*

3. Gen. **PLECTROSCAPUS** Gah.

Plectroscapus Gah., 1890, Trans. Ent. Soc. Lond., p. 319.

Très allongé. Antennes robustes, beaucoup moins longues que le corps, leurs quatre premiers articles éparsément frangés en dessous ; scape court, mince à la base, extrêmement fort quant au reste, pourvu au sommet interne d'une longue épine pointue, courbée du côté interne ; troisième article beaucoup plus court que le scape, un peu moins long que le quatrième, noduleux à l'extrémité. Tubercules antennifères très rapprochés et très élevés, portant chacun un petit fascicule de poils. Yeux assez grossièrement facettés, fortement échancrés, à lobes supérieurs assez rapprochés, les inférieurs étant à peu près aussi longs que larges. Clypeus bilobé en avant. Front large. Pronotum transverse, un peu aplati sur le disque, pourvu de deux sillons transversaux peu distincts, l'un antérieur, l'autre postérieur, d'une longue épine latérale droite et très pointue, située au milieu du bord, et de deux petits tubercules situés non loin du bord antérieur, un de chaque côté du disque. Élytres très allongés, parallèles, médiocrement convexes, échancrés à l'extrémité, pourvus chacun d'un tubercule proéminent situé sur l'angle antérieur de l'épaule, d'une bosse obtuse discale postbasilaire, d'une bosse latérale située au commencement du tiers apical et d'une dépression allant le long de la suture jusqu'au tiers apical. Les épaules sont un peu prolongées en avant. Tête non rétractile. Saillie prosternale étroite, moins haute que les hanches, arquée ; saillie mésosternale peu large, légèrement inclinée à son bord antérieur. Pattes de longueur médiocre ; fémurs

légèrement claviformes ; tibias postérieurs pourvus d'une bosse obtuse dorsale. Surface du corps pourvue de poils dressés assez longs.

Type : *bimaculatus* Gah. Une seule espèce de l'Afrique équatoriale occidentale.

1. *bimaculatus* Gah.

Plectroscapus bimaculatus Gah., 1890, Trans. Ent. Soc. Lond., p. 320, pl. IX, fig. 5.

Lobes inférieurs des yeux deux fois plus longs que les joues. Front et joues à ponctuation assez grossière. Pronotum pourvu dans la moitié postérieure de quelques granules épars situés de chaque côté du disque. Écusson semi-circulaire. Élytres granulés à la base, puis finement ponctué, fortement échancrés à l'extrémité, l'angle sutural étiré en une petite dent, l'angle marginal épineux, très proéminent.

Noir, revêtu d'une pubescence brun foncé entremêlée de brun rougeâtre sur l'extrême base des élytres et de gris blanchâtre sur les trois premiers articles antennaires, sur les joues, sur les parties latérales du pronotum et sur le reste de la surface des élytres. Chaque élytre orné d'une tache transversale brun noirâtre située sur la bosse latérale postérieure. Dessous du corps revêtu d'une pubescence d'un brun rougeâtre foncé. Avec deux petites taches blanchâtres, une de chaque côté de chacun des quatre premiers segments abdominaux.

Longueur : 26 à 31 mm. Largeur : 9 mm. 5 à 10 mm. 5.

Décrit par GAHAN sur des individus de Nigeria : Vieux Calabar. — Cameroun (coll. ITZINGER).

4. Gen. **TEMNOSCELIS** Chvrl.

Temnoscelis Chvrl., 1855, Rev. Zool., (2) VII, p. 186 ; 1858, Cent. Long., n° 11.

Temnoscelis Lac., 1872, Gen. Col., IX, p. 440, 441.

Très allongé. Antennes assez robustes, aussi longues que le corps (♂) ou distinctement moins longues que lui (♀), très densément frangées en dessous, surtout les six premiers articles ; scape peu long, très fort, mince à sa base, pourvu d'un fascicule de poils à son bout externe ; troisième article aussi long que le quatrième ou que le scape. Tubercules antennifères assez rapprochés et élevés. Yeux grossièrement facettés fortement échancrés, à lobes inférieurs transversaux. Front large. Clypéus bilobé. Pronotum large, pourvu de deux sillons transversaux, l'un antérieur, l'autre postérieur, d'une longue épine latérale très pointue située un peu avant le milieu du bord, et de trois tubercules discaux, un médian situé dans la moitié postérieure et deux prémédians, un de chaque côté ; ces tubercules sont réunis par deux traits formant une sorte de V. Élytres très allongés, convexes, légèrement rétrécis dès les épaules,

tronqués à l'extrémité, l'angle sutural et l'angle marginal obtus, pourvus de petits tubercules. Tête non rétractile. Saillie prosternale étroite, moins haute que les hanches, arquée : saillie mésosternale peu large, légèrement inclinée à son bord antérieur. Pattes assez longues ; fémurs linéaires, tibias intermédiaires pourvus d'une dent dorsale anguleuse postbasilaire. Tout le corps pourvu de poils dressés.

Type : *Waddeli* Chvrl. Une seule espèce d'Afrique équatoriale.

1. *Waddeli* Chvrl. (fig. 2)

Temnoscelis Waddeli Chvrl., 1855,
Rev. Zool., (2) VII, p. 185 ; Cent.
Long., n° 11.

Temnoscelis Waddeli Murr., 1870,
Ann. Mag. Nat. Hist., (4) VI, pl.
III, fig. 10.

Temnoscelis Waddeli Lac., 1872,
Gen. Col., IX, p. 441.

Lobes inférieurs des yeux aussi longs que les joues. Écusson semi-circulaire. Élytres à ponctuation assez éparse et fine, les points devenant de plus en plus fins vers l'extrémité, pourvus chacun à la moitié antérieure de plusieurs tubercules pointus ; parmi eux, cinq sont assez grands : deux situés sur le calus huméral et trois sur le disque ; les trois derniers sont alignés et forment une sorte de crête longitudinale basilaire. Tout le corps garni de courts cils dressés de couleur noirâtre ou blanchâtre, très espacés ; ils sont plus longs sur la base du pronotum et sur la base des élytres.

Noir, revêtu d'une pubescence brun violet. Chaque élytre est orné de trois taches brun foncé, bordées en partie de blanchâtre : l'une, petite, se trouve près de la suture avant le milieu, l'autre, sur le disque un peu après le milieu, est grande, longitudinale et courbée du côté latéral ; quant à la dernière, sur le disque avant l'apex, elle est assez petite. Partie basilaire des épipleures frangée de blanchâtre. Scape orné d'une grande tache brun foncé couvrant le côté externe et s'étendant partiellement encore sur la face supérieure. Chaque segment abdominal avec deux très petites taches blanchâtres, une de chaque côté.

Longueur : 24 à 31 mm. Largeur : 8 à 9 mm.

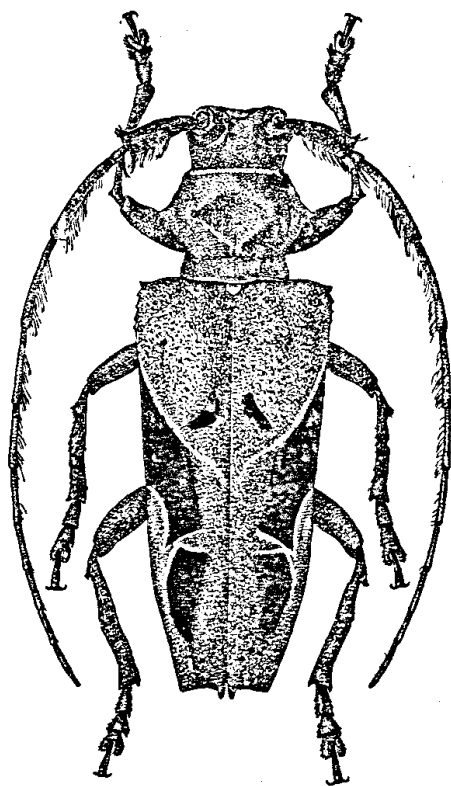


FIG. 2. — *Temnoscelis Waddeli*
Chvrl. (Orig.).

Décrit par CHEVROLAT sur des individus de Nigeria : Vieux Calabar. — Cameroun : Bibundi (collection ITZINGER), Kribi (R. P. CARRET) ; Congo français : Monanda (coll. LEPESME et DAYREM) ; Congo belge : Mayumbe, Sassa, Kasai (Musée de Tervueren).

5. Gen. **STENOBIA** Lac.

Stenobia Lac., 1872, Gen. Col., IX, p. 440, 442.

Très allongé, comprimé latéralement. Antennes peu fortes, aussi longues que le corps (♂) ou un peu moins longues que lui (♀), densément frangées en dessous, surtout aux sept premiers articles ; scape peu long, mince à la base, extrêmement fort quant au reste, pourvu d'une bosse médiane obtuse au côté supérieur et d'une dent émoussée au bout interne ; troisième article aussi long que le quatrième, un peu plus long que le scape. Tubercules antennifères très rapprochés et élevés, pourvus chacun

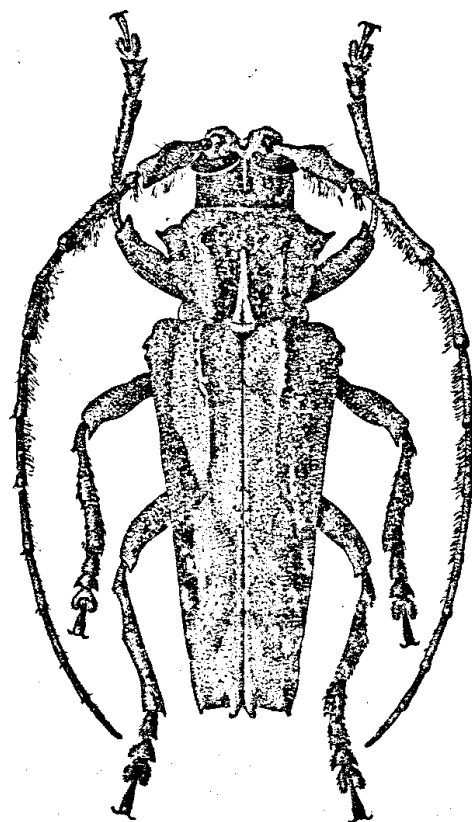


FIG. 3. — *Stenobia Pradieri* Lac. (Orig.).

d'un fascicule de poils. Yeux grossièrement facettés, fortement échancrés, à lobes supérieurs assez rapprochés, les inférieurs étant plus longs que larges. Front plus large que haut. Clypéus bilobé. Pronotum un peu plus large que long, très convexe, pourvu de trois sillons transversaux, un antérieur et deux postérieurs, d'une épine latérale très pointue située un peu avant le milieu du bord et dirigée obliquement en haut, et de trois tubercules discaux, un médian et deux prémédians un de chaque côté. Élytres très allongés, très convexes, faiblement déprimés avant le milieu, légèrement rétrécis dès les épaules, échancrés à l'extrémité, pourvus chacun d'une crête longitudinale discale dentelée occupant le quart basilaire et de deux petits tubercules situés au côté externe de cette crête. Tête non rétractile. Saillie prosternale étroite, moins haute que les hanches, arquée ; saillie mésosternale étroite, légèrement inclinée à son bord antérieur. Pattes assez longues ; fémurs linéaires ; tibias postérieurs pourvus d'une bosse dorsale postbasilaire. La surface du corps est garnie d'assez longs poils dressés.

Type : *Pradieri* Lac. Une seule espèce de l'Afrique équatoriale occidentale.

1. *Pradieri* Lac. (fig. 3)

Stenobia Pradieri Lac., 1872, Gen. Col., IX, p. 442, note 1.

Stenobia Pradieri Fairm., 1894, Ann. Soc. Ent. Belg., XXXVIII, p. 330.

Lobes inférieurs des yeux aussi longs que les joues. Front très grossièrement ponctué et ridé. Écusson semi-circulaire. Élytres à ponctuation partout égale, assez grossière, échancrés à l'extrémité, pourvus de deux ou de trois dents apicales, l'externe, la plus longue, étant pointue.

Noir, garni de cils blanchâtres très espacés. Tête et pronotum revêtus d'une pubescence d'un brun rougeâtre foncé, cette pubescence étant plus sombre encore sur le disque du pronotum. Pronotum orné d'une étroite bande longitudinale médiane jaunâtre allant du tubercule médian jusqu'à la base, et parfois de deux autres bandes semblables, une de chaque côté. Élytres revêtus d'une pubescence grisâtre entremêlée de jaunâtre et de brun, chacun avec une large bande longitudinale latérale qui se termine au quart apical. Dessus et pattes à pubescence brun rougeâtre. Deux petites taches jaunâtres sur chaque segment abdominal, une de chaque côté.

Longueur : 23 à 25 mm. Largeur : 7 à 7 mm. 5.

Décrit par LACORDAIRE sur des individus du Gabon. — Dahomey (coll. ITZINGER) ; Cameroun (AURIVILLIUS) ; Gabon : Bas Ogooué (Muséum de Paris), Mayumba (coll. LEPESME).

INDEX ALPHABÉTIQUE DES *STENOBIINI*

Acmocera, p. 309.

Aphalanthus Kolbe, p. 305, 306.

Baraeus, p. 309.

bimaculatus Gah. (*Plectroscapus*), p. 306, 312.

Conradti Kolbe (*Aphalanthus*), p. 305, 306, 307.

Emphreus Pasc., p. 305, 306, 307.

ferruginosus White (*Emphreus*), p. 306, 307, 309.

lineatipennis Breun. (*Emphreus*), p. 306, 310.

pachystoloides Lac. (*Emphreus*), p. 306, 308.

Phrynesthis Lac., p. 307.

Plectroscapus Gah., p. 305, 306, 311.

Pradieri Lac. (*Stenobia*), p. 306, 315.

rotundipennis Breun. (*Emphreus*), p. 306, 311.

Stenobia Lac., p. 305, 306, 314.

Sundewalli Fahr. (*Emphreus*), p. 309.

Temnoscelis Chrvl., p. 305, 306, 312.

tuberculosis Auriv. (*Emphreus*), p. 306, 313.

Waddeli Chrvl. (*Temnoscelis*), p. 306, 313.