

Milasia afra, n. sp.

Face protruding as in *Pogonosyrphus*, but the marginal cell closed with a long petiole, and the third longitudinal vein simple.

Female. — Vertex moderately wide, about one fifth of the width of head, widening downward, red, with a margin of golden pollen along the eyes and a median groove from ocelli to the anterior margin of front. Ocellar triangle equilateral, small. Eyes red with some irregular black markings and a swallow horizontal impression. Face protruding, red, the sides white-silvery pollinose. Antennae red, third joint oval, twice as long as high. Arista long and slender, red, blackened to the tip. Pile on vertex, front and face short, on the lower occiput and cheeks moderately long, white.

Dorsum of mesonotum black, the broad anterior and lateral margins, an oval aera in front of scutellum, the sutures, and two vittae connecting the ends of the sutures with the anterior margin, red. The vittae are covered with white pollen, which extends to the anterior margin of thorax. Pleurae red, mesopleurae with a shining black, wedge-shaped spot and a yellow posterior margin. Mesonotal pile extremely short, inconspicuous. Pleurae bare. Scutellum red, the pile very short, yellow.

Abdomen blackish red, somewhat lighter to the apex. First segment black, its sides narrowly red, second segment with two subbasal, triangular, yellow side-spots, widely separated from each other, third segment with similar markings, fourth segment in the anterior corners with an oval, transverse, little yellow spot. Pile very short, decumbent, some longer white hairs on the lateral margins anteriorly. Venter chestnut, its broad sides and the sutures, red. Legs quite reddish, the anterior four tibiae yellow, hind femora a little darkened, with the usual spur. All legs with very minute hairs, nearly bare. Anterior half of the wings brown with a darker brown cloud in the apical third, lower half of wing hyaline. Marginal cell closed, much shorter than the subcostal cell. Third vein with only a broad undulation. Stigma vein-like, not darkened. Squamae linear, white, their fringe short. Halteres yellow.

Length 15 mm.

Holotype, Female : Lulua, Kapanga, VIII.1932, F. G. OVERLAET.

This interesting specimen seems to be the first known Ethiopian representative of the genus *Milesia*. *Milesia maculata* MACQUART « d'Afrique » has been recognized by BEZZI as being *Meromacrus cruciger* WIEDEMANN, and HULL, who studied the type in the British Museum, stated that *Milesia canusium* WALKER, from Cape of Good Hope, is also a *Meromacrus*.

(Rev. Zool. Bot. Afr., LI, 1-2).

(A paru le 16 avril 1955).

Longicornes nouveaux du Congo Belge

(Coleoptera Cerambycidae)

par P. LEPESME et S. BREUNING

(Paris)

(Etude publiée dans le cadre des recherches entreprises par la Commission pour l'Etude des Bois Congolais, Section des Xylophages).

M. le Professeur R. MAYNÉ a eu l'amabilité de nous confier l'étude d'une importante collection de Coléoptères Longicornes du Congo Belge, ce dont nous le remercions vivement. Ces Insectes ont été recueillis par Mr. MAYNÉ, ou par ses collaborateurs, dans le cadre de vastes recherches entreprises, sous l'égide de la Commission pour l'Etude des Bois Congolais, en vue d'améliorer nos connaissances des Xylophages de l'Afrique centrale.

Les holotypes, allotypes et paratypes des nouveautés décrites ici ont été déposés au Musée Royal du Congo Belge à Tervuren. Des paratypes de *Marthemaria catherinetta*, *Xystrocera asperata* var. *Pedrottii* et *Jordanoleiopus Maynéi* se trouvent également dans la collection P. LEPESME).

PRIONINA LEP. et BREUN.

Acanthophorus (*Ceratocentrus*) *Maynéi*, n. sp.

Proche de *Duvivieri* LAMEERE, à en juger par la description, mais les antennes atteignent le quart apical des élytres, les articles III à V sans sillon en dessus, le troisième article grossi à l'apex mais non denté en scie; les mandibules plus longues, régulièrement courbées, pourvues de quatre dents supplémentaires internes dans la moitié apicale et d'une longue dent épineuse inférieure; le pronotum pourvu de deux bosses

discales et de trois épines latérales très pointues, la médiane longue, la postérieure assez courte, l'antérieure très longue et très fortement recourbée; les élytres sans côtes. Tout le corps, à l'exception des élytres, les mandibules, les pattes et les deux premiers articles antennaires couverts d'une assez dense pubescence jaune paille, les élytres d'une très fine pubescence brun clair et ornés de nombreuses petites taches jaune paille disposées à peu près sous forme de quatre bandes transversales, qui descendent toutes obliquement en direction de la marge externe, une postbasilaire, une prémédiane, une postmédiane et une préapicale; les articles antennaires III à XI presque dépourvus de pubescence

Long. : 56 mm.

CONGO BELGE : Kivu, Mingasi (PIERLOT, III.1952). Un seul ♂.

Cette espèce est dédiée à Mr. le Professeur R. MAYNÉ.

CERAMBYCINA LEP. et BREUN.

Trib. OEMINI LAC.

Isosaphanus sublaevicollis, n. sp.

Proche de *Maynéi* AURIVILLIUS, mais le scape un peu plus long, les lobes supérieurs des yeux sensiblement plus rapprochés sur l'occiput, ce dernier lisse et imponctué, le pronotum plus éparsement et beaucoup plus finement ponctué, sans trace de bourrelet longitudinal et les élytres beaucoup plus rétrécis vers l'apex, à côtes longitudinales discales beaucoup plus accentuées, six sur chacun.

Long. : 13 mm.

CONGO BELGE : Yangambi (C. DONIS, 1953). Un seul exemplaire.

FRANÇOISIANA, n. gen.

Très allongé. Antennes fines, un peu plus longues que le corps (♂), à peine frangées en dessous; le scape peu long, faiblement claviforme; le troisième article aussi long que le quatrième, sensiblement moins long que le scape ou qu'un des articles V à XI, les articles V à X sensiblement élargis à l'angle apical externe, les articles VI à XI et la moitié apicale de l'article V pourvus d'un large et profond sillon dorsal. Tubercules antennifères assez distants et non saillants. Yeux grossièrement facettés, les lobes supérieurs peu largement séparés sur l'occiput. Pronotum faiblement transverse, régulièrement arrondi sur les côtés, faiblement étranglé près du bord antérieur et près du bord postérieur; le bord postérieur faiblement sinué dans la partie médiane.

Elytres très allongés, un peu plus larges que le pronotum, arrondis à l'apex.

Tête non rétractile. Saillies prosternale et mesosternale très étroites. Cavités cotyloïdes antérieures anguleuses en dehors. Cavités cotyloïdes intermédiaires ouvertes. Métasternum de longueur normale. Pattes de longueur moyenne; fémurs claviformes; tibias intermédiaires sans sillon dorsal; crochets divariqués.

Type : *F. Maynéi* LEP. et BR.

Ce genre, que nous dédions à Mademoiselle F. LEPESME, se place dans la tribu des *Oemini*.

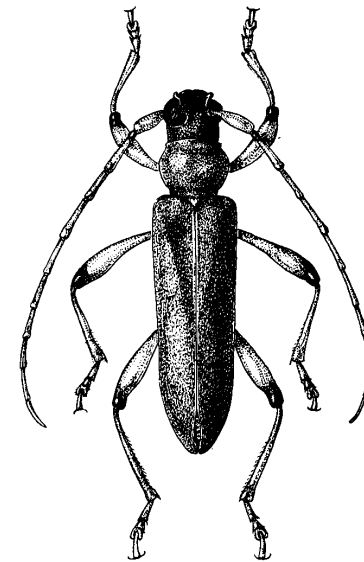


Fig. 1.

Françoisiana Maynéi, n. sp. — Fig. 1.

Rouge clair, revêtu d'une fine pubescence jaunâtre, le quart apical des fémurs brun foncé. Tout le dessus très densément et extrêmement finement ponctué. Dans les deux tiers antérieurs de chaque élytre deux lignes longitudinales imponctuées faiblement indiquées.

Long. : 16 mm; larg. 3½ mm.

CONGO BELGE : Yangambi (C. DONIS, 1952). Un seul ♂.

Espèce dédiée à Mr. le Professeur R. MAYNÉ.

CATHERINA, n. gen.

Très allongé. Antennes fines, beaucoup moins longues que le corps, les six premiers articles assez densément frangés en dessous de poils courts; le scape modérément long, grossi de la base à l'apex, à peu près aussi long qu'un des articles V à XI; le troisième article un peu plus long que le quatrième, sensiblement moins long que le scape, les articles V à X légèrement élargis à leur angle apical externe, les articles VI à XI et la moitié apicale de l'article V pourvus d'un léger sillon longitudinal dorsal. Tubercules antennifères modérément séparés, non saillants. Yeux grossièrement facettés, les lobes supérieurs assez rapprochés sur l'occiput. Pronotum transverse, arrondi sur les côtés et pourvu de cinq bosses discales faiblement accusées, une médiane, deux prémédianes et deux postmédianes, situées plus latéralement; le bord postérieur droit. Elytres très allongés, un peu plus larges que le pronotum, arrondis à l'apex.

Tête non retractile. Saillies prosternale et mesosternale très étroites. Cavités cotyloïdes antérieures anguleuses en dehors. Cavités cotyloïdes intermédiaires ouvertes. Métasternum de longueur normale. Pattes de longueur moyenne; fémurs claviformes; tibias intermédiaires sans sillon dorsal; crochets divariqués.

Type : *C. Basilewskyi* LEP. et BR. Ce genre se place à côté de *Françoisiana* LEP. et BR., mais en diffère par la forme du scape, le bord postérieur droit du pronotum et la présence de bosses discales prothoraciques. Nous le dédions à Mademoiselle C. LEPESME.

Catherina Basilewskyi, n. sp.

Rouge, revêtu d'une fine pubescence jaunâtre; la moitié apicale des fémurs brun foncé.

Elytres très densément et très finement ponctués et pourvus, chacun, dans les deux tiers antérieurs, de deux lignes longitudinales imponentuées.

Long. : 16 mm; larg. : $3\frac{3}{4}$ mm.

CONGO BELGE : Yangambi (C. DONIS, 1952). Une seule ♀.

Cette espèce est dédiée à Mr. P. BASILEWSKY, Chef de la Section d'Entomologie du Musée Royal du Congo Belge à Tervuren.

MARTHEMARIA, n. gen.

Très allongé. Antennes fines, un peu plus longues que le corps (♂) ou sensiblement moins longues (♀), assez densément frangées en dessous de poils modérément longs, garnis à l'extrémité apicale de chaque article de poils dressés assez longs et de poils dressés courts sur le

reste de leur surface; le scape assez court et assez fort; le troisième article sensiblement plus long que le quatrième, beaucoup plus long que le scape, le quatrième du ♂ aussi long qu'un des articles suivants, chez la ♀ les articles, à partir du cinquième, diminuant progressivement de longueur. Tubercules antennifères distants et non saillants. Yeux grossièrement facettés, les lobes supérieurs largement séparés sur l'occiput, reliés par un mince bourrelet transversal. Pronotum légèrement transverse, faiblement convexe, pourvu de deux fins sillons transversaux

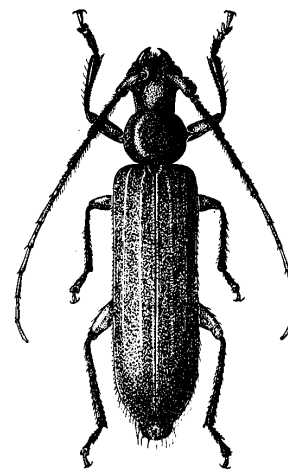


Fig. 2.

nets, un antérieur et un postérieur, ainsi que d'un très petit tubercule au milieu du bord latéral. Elytres très allongés, un peu plus larges que le pronotum, parallèles dans les trois quarts antérieurs, pourvus, chacun, d'une petite épine apicale suturale.

Tête non retractile. Saillies prosternale et mesosternale très étroites. Cavités cotyloïdes antérieures anguleuses en dehors. Cavités cotyloïdes intermédiaires ouvertes. Métasternum de longueur normale. Pattes de longueur moyenne; fémurs claviformes; tibias intermédiaires sans sillon; crochets divariqués. Tout le corps revêtu d'un dense duvet de très courts poils dressés et garni, en plus, de poils dressés, longs, beaucoup moins nombreux.

Type : *M. catherinetta* LEP. et BR. Ce genre se place, comme les précédents, parmi les *Oemini*. Nous le dédions à Madame M. BREUNING.

Marthemaria catherinetta, n. sp. — Fig. 2.

Rouge, revêtu d'une pubescence jaunâtre et garni de poils dressés jaunâtres; les tibias, les deux premiers articles des tarsi et l'extrémité apicale des fémurs brun foncé, les deux derniers articles des tarsi d'un rouge assez foncé.

Scape et tout le dessus du corps très densément et finement ponctué; les deux tiers antérieurs de chaque élytre pourvus de deux lignes longitudinales discales impunctuées.

Long. : 10-15 mm; larg. : $2\frac{3}{4}$ mm.

CONGO BELGE : Yangambi (C. DONIS, 1953). Holotype ♂, allotype ♀ et 8 paratypes.

Espèce dédiée à Mademoiselle C. LEPESME.

Xystrocera asperata THOMS. v. **Pedrottii**, nova.

Comme la forme typique, mais les fémurs entièrement noirs.

CONGO BELGE : Yangambi (C. DONIS, 1954). Holotype ♂, allotype ♀ et 4 paratypes.

Nous dédions cette variété à Mr. F. PEDROTTI.

Xystrocera femorata CHEVR. v. **nigrofemorata**, nova.

Comme la forme typique, mais les fémurs entièrement noirs.

CONGO BELGE : Yangambi (C. DONIS, 1954). Holotype ♂, allotype ♀.

CERAMBYCINI LAC.

Derolus subdilatatus, n. sp.

Proche de *dilatatus* CHVRL., mais le pronotum un peu plus étroit, plus densément et plus confusément ridé, les élytres ponctués moins densément, sans bande longitudinale sombre et revêtus d'une pubescence à reflets soyeux plus marqués.

CONGO BELGE : Yangambi (C. DONIS, 1953). Holotype et un paratype.

Margites Maynéi, n. sp.

Très allongé. Antennes un peu plus longues que le corps (♂), le troisième article aussi long que le cinquième, beaucoup plus long que le quatrième ou que le scape, les lobes supérieurs des yeux assez largement séparés sur l'occiput, ce dernier très densément et très finement ponctué, le pronotum faiblement transverse, éparsément et très finement ponctué, assez fortement étranglé avant et après le milieu, forte-

ment arrondi au milieu du bord latéral, les élytres arrondis au sommet, densément et très finement ponctués sur toute leur étendue.

Rouge foncé, couvert d'une fine pubescence brun clair, plus dense et plus claire sur la tête, le pronotum et l'écusson, disposée sur le pronotum sous forme de larges bandes longitudinales peu régulières.

Long. : 18 à 20 mm.

CONGO BELGE : Yangambi (C. DONIS, 1953). Holotype ♂ et un paratype ♀.

Un troisième individu (♀) de même provenance diffère des deux mâles par les antennes un peu moins longues que le corps, les lobes supérieurs des yeux très largement séparés sur l'occiput, ce dernier et le pronotum à peine ponctués, la présence d'une courte épine apicale suturale sur chaque élytre et les pattes d'un rouge plus clair.

Il est actuellement impossible de savoir s'il s'agit de la femelle de *Maynéi* ou d'une espèce différente.

Trib. **HESPEROPHANINI** LAC.

Hesperophanes Zerbibi, n. sp.

Proche de *fasciatus* BILLB., mais la ponctuation du pronotum sensiblement plus grossière, celle des élytres par contre plus fine et beaucoup plus dense; ceux-ci d'une coloration différente.

Roux, couvert d'une pubescence dorée : chaque élytre orné de deux étroites bandes transversales brun foncé, une prémédiane remontant en oblique en direction de la marge externe et composée de plusieurs petites taches, et une postmédiane fortement sinuée, n'atteignant ni la suture, ni la marge externe.

Long. : 11 mm; larg. : $3\frac{1}{4}$ mm.

CONGO BELGE : Yangambi (C. DONIS, 1953). Un seul exemplaire.

Espèce dédiée à Mr. J. ZERBIB.

Trib. **CALLICHROMINI** LAC.

Chromalizus fragrans DALM. v. **nigrotibialis**, nova.

Comme la forme typique, mais les tibias, les tarsi, les antennes et la partie apicale des fémurs noirs.

CONGO BELGE : Bugarama (A. A. IGNOUL, V.1951). Une ♀.

Chromalizus subfragrans, n. sp.

Proche de *fragrans* DALMAN, mais l'angle apical dorsal du scape moins

proéminent, l'occiput plus finement ponctué, le pronotum plus transverse, non ridé de travers, à épine latérale plus longue et plus large, émoussée au bout, l'écusson densément ridé de travers et les trois quarts postérieurs des élytres plutôt bleus.

CONGO BELGE : Kivu, Bitale (R. MAYNÉ, VIII.1952). Un seul exemplaire.

Mesocaspis Maynéi, n. sp.

Proche de *chrysin* BATES, mais la tête et la partie antérieure du pronotum presque lisses, à peine ponctuées, le disque du pronotum plus fortement ridé de travers, les rides courbées vers l'avant près de la ligne médiane, les élytres plus éparsément ponctués, les fémurs noirs, le corps d'un vert bleuâtre plus luisant.

Long. : 29 mm.

CONGO BELGE : Kivu, Mulungu (F. HENDRICKX, I.1953). Un seul exemplaire.

Metallichroma Basilewskyi, n. sp.

Proche de *kondvensis* SCHMIDT, mais le scape beaucoup plus densément ponctué, moins grossi dans sa moitié apicale, l'occiput plus densément ponctué, le pronotum moins transverse, très éparsément et très finement ponctué, très finement strié de travers de chaque côté du milieu, à épine latérale plus courte, la tête et le pronotum d'un bleu violet, les élytres d'un vert bleuâtre sombre et couverts d'une fine pubescence rousse, les deux tiers basilaires des fémurs rouges.

Long. : 21 mm.

CONGO BELGE : Kivu, Bitale (R. MAYNÉ, VIII.1952). Un seul exemplaire.

Oxyprosopus Davouldjiani, n. sp.

Proche de *viola* JORDAN, mais le scape très densément granulé, à face dorsale plus convexe et à angle apical dorsal moins proéminent, le front beaucoup moins densément, la partie médiane du vertex plus densément ponctuée, les élytres extrêmement densément et extrêmement finement ponctués sur toute leur étendue, le corps et les fémurs d'un vert métallique foncé, le pronotum et les élytres couverts d'une très fine pubescence noire, le dessous du corps à pubescence soyeuse grise, les tibias et les tarsi noirs.

CONGO BELGE : Yangambi (C. DONIS, 1952). Un ♂.

Espèce dédiée à Mr. A. DAVOULDJIAN.

Chromacilla Maynéi, n. sp.

Proche d'*igneicolis* HOPE, mais le scape moins grossièrement ponctué, à angle apical marginal encore plus proéminent, la tête presque imponctué, les trois quarts antérieurs du disque du pronotum pourvus de fines rides transversales régulières et ininterrompues, son quart postérieur lisse, l'épine latérale un peu rapprochée de la base, les élytres finement rugueux sur toute leur étendue.

Tête, pronotum et écusson d'un rouge pourpre, élytres d'un bleu vert très sombre; dessous du corps noir à fine pubescence grise. Pattes et antennes bleu foncé.

Long. 22½ mm.

CONGO BELGE : Kivu, Bitale (R. MAYNÉ, VIII.1952). Un exemplaire.

Trib. **DEDYINI, nova**

DEDYA, n. gen.

Allongé. Antennes assez fines, de moitié plus longues que le corps, éparsément frangées en dessous de poils courts; le scape court et assez fort, pourvu d'une large cicatrice fermée et proéminente, le troisième article aussi long que le quatrième, sensiblement moins long que le scape, le cinquième beaucoup plus long que le quatrième, un peu moins long que le sixième ou qu'un des articles suivants; les articles V à X élargis à leur angle apical externe. Tubercules antennifères rapprochés, mais peu saillants. Palpes et mandibules courts. Yeux grossièrement facettés, fortement échancrés, les lobes supérieurs largement séparés sur l'occiput. Joues très courtes. Occiput légèrement allongé. Pronotum beaucoup plus long que large, arrondi sur les côtés, pourvu de deux sillons transversaux sinués, distants des bords respectifs, un antérieur peu net et un postérieur profond. Elytres très longs, un peu plus larges que le pronotum, étroitement arrondis au sommet.

Tête non retractile. Saillie prosternale très étroite. Saillie mesosternale assez étroite. Mésternum long. Hanches antérieures non anguleuses en dehors. Cavités cotyloïdes intermédiaires ouvertes. Pattes assez longues; fémurs antérieurs très fortement claviformes, les intermédiaires et postérieurs pédonculés; tibias intermédiaires sans sillons dorsal; crochets divariqués.

Type : *D. catherinetta*, n. sp.

Ce genre se rapproche de *Phymatechus* BEL.; nous le dédions à Madame D. LEPESME.

En raison de la présence d'une large cicatrice complète sur le scape nous proposons de créer pour ce genre une tribu nouvelle sous le nom

de *Dedyini*. Dans cette tribu se place également le genre *Phymatechus* BELON (*Oxycaula* JORD.), qui présente la même cicatrice et qui, contrairement à ce que l'un de nous a publié à ce sujet (1950, *Longicornia*, I, p. 557) est bien différent du genre *Arrhythmus* FAIRM.

Cette tribu est voisine des *Auxesina* LEP. et BR., qui font la transition entre les *Cerambycina* et les *Lamiina*, mais en diffère par les tibias antérieurs. Actuellement nous préférons la ranger dans les *Cerambycina*, en attendant de pouvoir conclure.

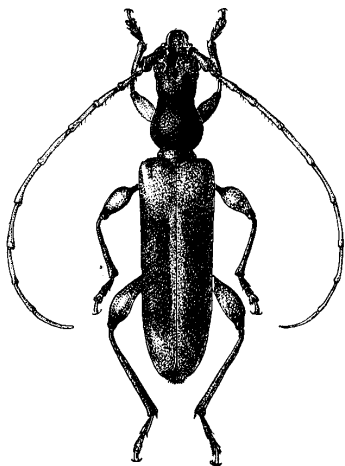


Fig. 3.

Dedyia catherinetta, n. sp. — Fig. 3.

Elytres très finement ponctués, les points longitudinalement alignés, mais très peu profonds.

D'un rouge noirâtre; la tête, la région basilaire et la région apicale des élytres ainsi qu'une large bande suturale sur chaque élytre d'un rouge clair. Fémurs jaune rougeâtre sauf à l'apex. Palpes et antennes rouge clair.

Long. : 11 mm; larg. : 2½ mm.

CONGO BELGE : Yangambi (C. DONIS, 1952). Holotype et un paratype.

Cette espèce est dédiée à Mademoiselle C. LEPESME.

LAMIINA LEP. et BREUN.

Trib. **DORCASHEMATINI** THOMS.

Brachyolene Maynéi, n. sp. — Fig. 4.

En ovale allongé. Le troisième article des antennes aussi long que le quatrième. Lobes inférieurs des yeux plus hauts que longs un peu plus longs que les joues. Tubercules antennifères à peine saillants. Front beaucoup plus large que haut. Tête et pronotum impunctués. Disque du pronotum pourvu de chaque côté d'une strie profonde, débutant

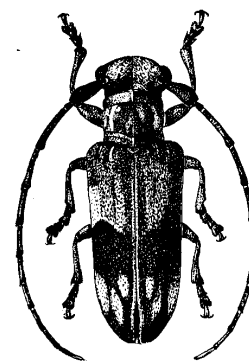


Fig. 4.

près de la ligne médiane, non loin du bord antérieur, dirigée obliquement vers le bord postérieur et ensuite brusquement incurvée transversalement vers la marge latérale. Ecusson large, triangulaire. Elytres densément et assez finement ponctués sur toute leur étendue.

Rouge foncé, revêtu d'une pubescence brun rougeâtre foncé. Pronotum orné de deux étroites bandes longitudinales disco-latérales blanches; parties latérales couvertes de pubescence blanchâtre. Sur chaque élytre deux courts traits basilaires blanchâtres, une large bande transversale prémédiane blanchâtre n'atteignant pas la suture, issue de la réunion de quatre courtes bandes longitudinales, et trois taches blanchâtres en ovale allongé situées l'une à côté de l'autre au tiers apical. Dessous du corps revêtu de pubescence blanchâtre. Pattes rouges et couvertes d'une très fine pubescence grise. Antennes rouge foncé, l'extrême base des articles à partir du quatrième à pubescence blanchâtre.

Long. : 7 mm; larg. : 2½ mm.

CONGO BELGE : Yangambi (R. MAYNÉ, 1-15.VII.1952). Un exemplaire.

Trib. ACANTHOCININI PASCOE

Jordanoleiopus Maynéi, gen. nov., sp. n.

Proche de *Leiopus africanus* JORD., mais le pronotum imponctué sur une large bande longitudinale médiane, les élytres plus étroitement arrondis au sommet et la livrée différente.

Pronotum orné d'une très large bande longitudinale noire qui se rétrécit vers son bord antérieur. Ecusson noir et revêtu d'une fine pubescence soyeuse grise. Elytres parsemés de petites taches brun foncé assez serrées; la pubescence blanchâtre réduite à une plaque postbasilaire moins large ainsi qu'au quart apical; la tache apicale brun foncé est plus petite et n'atteint pas tout à fait le bord apical; en plus, sur chaque élytre, une bande transversale médiane noirâtre, peu large. Moitié apicale des fémurs partiellement rouge. Toute la moitié basilaire des articles antennaires 3 et 4 rouge clair et revêtue de fine pubescence jaune pâle.

CONGO BELGE : Yangambi (C. DONIS, 1952). Holotype ♂, allotype ♀ et trois paratypes.

Nous séparons les espèces d'Afrique tropicale, placées jusqu'à présent dans le genre *Leiopus* SERV., en créant pour elles le nouveau genre **Jordanoleiopus**, qui se distingue de *Leiopus* SERV. par une épine latérale prothoracique assez fortement recourbée et fortement rapprochée de la base.

Ce nouveau genre peut être partagé en trois sous-genres. Chez les espèces de *Jordanoleiopus* s. str. le cinquième segment abdominal et le cinquième tergite sont très étroits et fortement allongés, tout au moins aussi longs que les trois segments antérieurs réunis. Le type de ce sous-genre, ainsi que du genre, est *Leiopus africanus* JORD.; *Leiopus Mocquerysi* JORD., ainsi que l'espèce décrite ci-dessus, appartiennent également à ce sous-genre.

Chez les autres espèces, le cinquième segment abdominal et le cinquième tergite sont de forme normale. Dans le sous-genre **Polymistoleiopus** nov. les élytres sont dépourvus de poils dressés; type : *Exocentrus polymista* DIST. Ici se placent également *Exocentrus antennalis* JORD., *Leiopus Conradti* AURIV., *Lepturges monoxenus* KOLBE, *Liopus Villiersi* LEP. et BREUN., et *Liopus alboreductus* LEP. et BREUN.

Dans le sous-genre **Paraphelileiopus** nov. les élytres sont garnis sur toute leur étendue de courts cils dressés noirs; type : *Leiopus paraphelis* JORD.

Notes on some Marine Prosobranchs from Tropical West Africa

J. KNUDSEN.

(Zoological Museum of the University, Copenhagen).

During a short stay at the « Musée Royal du Congo Belge », Tervuren, Belgium the present writer received from Dr. E. DARTEVELLE, Curator of the mollusk collection, some samples of marine shells for identification. The material contained the following species, which form the subject of the present article :

Solariella canaliculata E. A. SMITH.

Trivia dartevellei n. sp.

Nassa pachyichilus VON MALIZAN.

Nassa margaritifera (DUNKER).

The author wishes to express his thanks to Dr. E. DARTEVELLE for handing over the material and to Mr. G. L. WILKINS for loan of material for comparison from the British Museum (Nat. Hist.).

Solariella canaliculata E. A. SMITH. — Figures 1-7.

1871 *Solariella canaliculata* E. A. SMITH p. 736, pl. 65, fig. 28.

1911 *Solariella Dereimsi* DOLLFUS p. 41, pl. 2, fig. 40-43.

1912 *Solariella Dereimsi* DAUTZENBERG p. 75.

1946 *Solariella Monodi* FISCHER-PIETTE & NICKLÉS p. 48, fig. 1-3.

1946 *Solariella canaliculata* FISCHER-PIETTE & NICKLÉS p. 50, fig. 4,5.

1946 *Solariella Dereimsi* FISCHER-PIETTE & NICKLÉS p. 50.

1947 *Solariella Dereimsi* NICKLÉS p. 3.

1947 *Solariella canaliculata* NICKLÉS p. 3.

1947 *Solariella Monodi* NICKLÉS p. 3.

1950 *Solariella Dereimsi* NICKLÉS p. 39, fig. 14.

1950 *Solariella Monodi* NICKLÉS p. 39, fig. 15.