

LITERATUR

- LUNDBLAD, O. — Hydracarina von ostafrikanischen Gebirgen.* — *Arkiv f. Zoologi*, Ser. 2, Bd. 3, Nr. 31, 1952.
- VIETS, K. — Die aus Afrika bekannten Wassermilben (Hydrachnellae, Acari). — *Hydrobiologica*, Vol. V, Nr. 1-2, 1953.
- WALTER, C. — Hydracarina du Bas-Congo. — *Rev. Zool. Bot. Afr.*, XXXII, 3-4, 1939.
- WALTER, C. & BADER, C. — Hydracarina. — *Mém. Mus. Nat. d'Hist. Nat.*, Ser. A, Tome IV, F. 3, 1952.

(*Rev. Zool. Bot. Afr.*, LIII, 3-4).

(A paru le 7 juillet 1956).

Une tribu nouvelle des *Cerambycinae*

(Coleoptera Cerambycidae)

par P. LEPESME et S. BREUNING
(Paris)

Tribu **PHYLLARTHRIINI** nova

Yeux finement facettés. Articles antennaires VI à XI pectinés, ou tout au moins épineux à l'angle apical externe. Cavités coxales antérieures arrondies en dehors. Cavités coxales intermédiaires fermées. Fémurs carénés sur la face externe.

Type de la tribu : *Phyllarthrius* HOPE.

Par cet ensemble de caractères, la tribu des *Phyllarthriini* se distingue aisément de toutes les autres tribus des *Cerambycinae*; elle se compose de plusieurs genres africains rangés, jusqu'à présent, soit parmi les *Phyllarthriini*, soit parmi les *Sternacanthini*.

TABLEAU DES GENRES

- | | |
|---|------------------------------------|
| 1. Fémurs pédonculés | 2. |
| - Fémurs claviformes | 3. |
| 2. Elytres pourvus de crêtes longitudinales discales | |
| Critophyllarthrius n. gen. | |
| - Elytres sans crêtes discales | Trichophyllarthrius n. gen. |
| 3. Les articles antennaires VI à XI pectinés | 4. |
| - Les articles antennaires VI à XI épineux à l'angle apical externe | 5. |
| 4. Le troisième article des antennes un peu moins long que le scape | Phyllarthrius HOPE |
| - Le troisième article des antennes beaucoup plus long que le scape | Maublancia n. gen. |

5. Saillie prosternale faiblement inclinée vers l'arrière. Pronotum régulièrement arrondi sur les côtés, sans bosse prémédiane *Ptycholaemus* CHVRI.
 Saillie prosternale tronquée à son bord postérieur. Pronotum pourvu d'une bosse latérale prémédiane obtuse *Striatoptycholaemus* n. gen.

I. Gen. **PHYLLARTHRIUS** HOPE

Phyllarthrius HOPE, 1843, Ann. Mag. Nat. Hist., XI, p. 366.

Dalila THOMSON, 1858, Arch. Ent., II, p. 147.

Dalila LACORDAIRE, 1869, Gen. Col., VIII, p. 523.

Phyllarthrius JORDAN, 1909, Novit. Zool., XVI, p. 309.

Très allongé. Antennes dépassant un peu le milieu des élytres, non frangées en dessous; le scape court et épais, le troisième article sensiblement plus long que le quatrième, un peu moins long que le scape ou que le cinquième, les articles 5 à 11 longuement pectinés. Yeux finement facettés, fortement échancrés, les lobes supérieurs modérément rapprochés sur le vertex. Pronotum aussi long que large, fortement arrondi sur les côtés, plus rétréci vers le bord antérieur que vers la base, pourvu de deux dépressions postmédianes obliques, réunies avant la base par une dépression transversale. Elytres longs, à peine plus larges que le pronotum, légèrement élargis après le milieu, rétrécis au cinquième apical, arrondis à l'apex, pourvus, chacun, de trois larges bourrelets discaux peu accusés, le premier débutant à la base, se rapprochant ensuite de la suture et se terminant au tiers apical, le deuxième débutant sur le disque après l'épaule, s'approchant vers l'arrière de la suture et se terminant au quart apical, le troisième situé près du bord latéral et allant de l'épaule jusqu'un peu avant l'apex.

Tête non rétractile. Saillie prosternale modérément large, aussi haute que les hanches, tronquée verticalement à son bord postérieur. Saillie mésosternale légèrement inclinée vers l'avant. Hanches antérieures circulaires. Fémurs claviformes, pourvus d'une fine carène sur leur face externe. Dessous du corps garni de poils dressés assez épars.

Type : *africanus* HOPE. — *Dalila* THOMSON est un synonyme.

1. ***P. africanus*** HOPE (Fig. 1).

Phyllarthrius africanus HOPE, 1843, Ann. Mag. Nat. Hist., XI, p. 366.

Phyllarthrius africanus JORDAN, 1909, Nov. Zool., XVI, p. 309.

Scape très densément et grossièrement ponctué. Elytres densément et extrêmement finement ponctué.

Noir, les élytres rouges. Front, vertex, disque du pronotum en dehors d'une étroite bande longitudinale dénudée, et les élytres revêtus de pubescence dorée rougeâtre. Chaque élytre avec une tache apicale couverte de pubescence brun foncé. Dessous du corps, les pattes et les articles antennaires V à XI, revêtus d'une très fine pubescence brun noir.

Long. : 11-15 mm.

Décrit par HOPE sur un individu de Sierra Leone. — Côte d'Ivoire : Nzida, Adiopodoumé (coll. LEPESME); Guiglo, 29.I.1955, LEPESME et CACHAN.

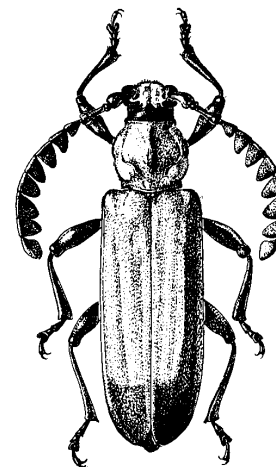


Fig. 1. — *Phyllarthrius africanus* HOPE (Orig.).

var. **venereus** THOMSON

Dalila venerea THOMSON, 1858, Arch. Ent., II, p. 148.

Phyllarthrius africanus HOPE sbsp. *benitensis* JORDAN, 1909, Nov. Zool., XVI, p. 309.

Comme la forme typique, mais tout le tiers apical de l'élytre couvert de pubescence brun foncé.

Décrit par THOMSON sur un individu du Gabon. — *Benitensis* JORD. est un synonyme. Bas Ogooué, FAVAREL (Coll. LEPESME); Congo Belge : Kasai, Konduc (Musée Royal du Congo Belge à Tervuren).

var. **inapicalis** nova.

Comme la forme typique, mais l'élytre sans tache apicale brun foncé.

Type du Congo Belge : Sassa, 1895-96, COLMANT (Musée Royal du Congo Belge à Tervuren). — Un paratype : Monghwalu, Kilo, 1929, M^{me} SCHEITZ (idem).

2. *P. unicolor* HOPE

Phyllarthrius unicolor HOPE, 1843, Ann. Mag. Nat. Hist., XI, p. 367.

« Rubro-piccus, thorace orbiculari, antennis binis primis articulis nigricantibus, reliquis flavo-piceis. Elytra concolora. Corpus infra testaceo-rubrum, femoribus incrassatis. Long. 5 lin., Larg. 1 1/4 lin. Ashantee. »

Le type, unique exemplaire connu de cette espèce, étant introuvable, selon Mr. TAYLOR, au Musée d'Oxford, je me borne à reproduire ici la description originale.

2. Gen. **MAUBLANCIA** nov.

Comme *Phyllarthrius* HOPE, mais les antennes un peu plus longues, les articles 5 à 11 moins longuement pectinés, le scape moins fort, le troisième article presque deux fois plus long que le quatrième, beaucoup plus long que le scape, un peu plus long que le cinquième, les articles 6 à 11 un peu moins longs que le cinquième, les dépressions thoraciques plus nettes et plus profondes, les bourrelets discaux de l'élytre moins accusés ou nuls, le dessous du corps, les fémurs et les tibias garnis de poils dressés plus serrés.

Type : *Maublanci* LEP. et BREUN.

Il ne nous paraît pas impossible que ce genre soit en réalité le sexe mâle de *Phyllarthrius* HOPE.

- 1. Elytres noirs et ornés de taches blanches *Testui* LEP. et BREUN.
- Elytres en majeure partie rouges 2.
- 2. Pronotum entièrement noir *nigricollis* LEP. et BREUN.
- Pronotum en majeure partie rouge *Maublanci* LEP. et BREUN.

1. *M. Maublanci* n. sp. (Fig. 2).

Scape très densément et très finement ponctué, les dépressions thoraciques reliées en arrière par une dépression transversale droite. Elytres densément et extrêmement finement ponctué, avec les bourrelets presque semblables à ceux de *P. africanus* HOPE.

Noir, pronotum, à l'exception d'une assez large bande longitudinale médiane et élytres, rouges. Pronotum glabre. Elytres revêtus de pubes-

cence d'un rouge doré et ornés, chacun, d'une assez grande tache apicale suturale noire.

Long. : 12-15 mm.

Type du Gabon : Tchibanga, G. LE TESTU, ex coll. MAUBLANC in coll. LEPESME. — Un Paratype de Lastourville (idem); un paratype d'Oyem (idem); un paratype du Cameroun : Edea (idem).

var. *apicerufa* nova.

Comme la forme typique, mais l'élytre sans tache apicale noire.

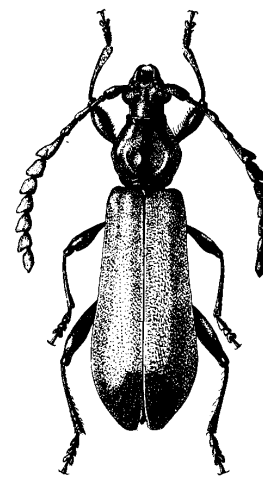


Fig. 2. *Maublancia Maublanci* LEP. et BREUN. (Orig.).

Type : 1 ♂ du Congo Belge : Sassa, 1895-96, COLMANT (Musée Royal du Congo Belge, à Tervuren).

2. *M. nigricollis* n. sp.

Antennes atteignant le tiers apical des élytres, le scape très densément et peu finement ponctué, les dépressions thoraciques convergent vers l'arrière ou elles se touchent sans être reliées par une dépression transversale. Elytres imponctué et dépourvus de bourrelets. Livrée différente.

Noir, dessous du corps, pattes et antennes revêtus d'une fine pubescence grise. Elytres rouges et couverts de pubescence dorée.

Long. : 9 mm.

Type : 1 ♂ de Côte d'Ivoire : N'Dzida in coll. LEPESME.

3. **M. Testui** n. sp.

Antennes un peu moins longues que le corps; le scape très densément et très finement ponctué, les articles 5 à 11 modérément longuement pectinés. Les deux dépressions thoraciques se joignent en arrière en une courbe faible et régulière. Elytres éparsément et extrêmement finement ponctués, sans bourrelets discaux.

Noir luisant, les élytres avec légers reflets bleuâtres. Sur chaque élytre quatre taches revêtues de pubescence d'un blanc argenté : une basilaire au bord interne de l'épaule, une discale allongée prémédiane un peu rapprochée de la suture et deux discales situées côte à côte juste après le milieu, l'interne circulaire, l'externe transversale. Tarses et antennes à fine pubescence grise.

Long. : 9 mm.

Type : 1 ♂ du Gabon : Lastoursville, G. LE TESTU, ex coll. MAUBIANG in coll. LEPESME.

3. Gen. **TRICHOPHYLLARTHRIUS** n. gen.

Très allongé. Antennes atteignant le milieu des élytres, éparsément frangées en dessous de poils assez longs; le scape très court et épais, le troisième article trois fois plus long que le quatrième ou que le scape, les articles 5 à 10 brièvement pectinés, le cinquième et le sixième article un peu plus long que le quatrième, le onzième pointu à l'apex. Yeux fortement échancrés, les lobes supérieurs très distants sur le vertex. Pronotum nettement plus long que large, faiblement arrondi sur les côtés, légèrement étranglé avant la base et après le bord antérieur. Elytres longs, parallèles, fortement rétrécis dans le quart apical, arrondis à l'apex. Tête non rétractile. Saillie prosternale étroite, moins haute que les hanches, arquée. Saillie mésosternale arrondie à son bord antérieur. Fémurs pédonculés, pourvus sauf dans la partie épaissie, d'une fine carène longitudinale sur la face externe. Tout le corps, les pattes et les trois premiers articles antennaires garnis de longs poils dressés, pâles, assez longs.

Type : *nigroapicalis* LEP. et BREUN.

1. **T. nigroapicalis** n. sp. (Fig. 3).

Les trois premiers articles antennaires très densément et assez finement ponctués. Tête très densément et finement ponctuée. Pronotum éparsé-

ment et très finement ponctué. Elytres très densément et grossièrement ponctués.

Noir. Partie postérieure du vertex, le pronotum et la partie renflée des fémurs : rouges. Une tache transversale trilobée sur la base du pronotum et le bord inférieur des parties latérales de ce dernier noirs. Elytres jaune rougeâtre, leur quart apical d'un bleu foncé métallique.

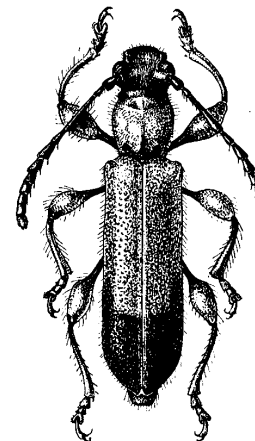


Fig. 3. — *Trichophyllarthrius nigroapicalis* LEP. et BREUN. (Orig.).

Long. : 12 mm.

Type du Mozambique in coll. LEPESME. — Un paratype de South Rhodesia : Gwanda, XII.1937, au Musée de Bulawayo.

4. Gen. **CRISTOPHYLLARTHRIUS** n. gen.

Très allongé. Antennes atteignant le milieu des élytres, assez densément frangées en dessous de poils longs; le scape court et épais, à face dorsale très convexe, le deuxième article relativement long, presque de moitié aussi long que le scape, le troisième article beaucoup plus long que le quatrième ou que le scape ou qu'un des articles suivants, les articles 4 à 10 faiblement pectinés. Tubercules antennifères distants mais saillants. Yeux profondément échancrés, les lobes supérieurs très distants sur le vertex. Front plus haut que large, déprimé dans sa moitié antérieure. Pronotum aussi long que large, faiblement arrondi sur les côtés,

pourvu de deux fins sillons transversaux, un antérieur et un postérieur, d'une dépression transversale en arrière du bord antérieur, d'une bosse circulaire postmédiane et de deux petits tubercules discaux prémédians. Elytres longs, un peu plus larges que le pronotum, parallèles, arrondis à l'apex, pourvus, chacun, de trois faibles crêtes longitudinales discales, dont la première à partir de la suture ne dépasse parfois qu'à peine le milieu. Tête non rétractile. Saillie prosternale extrêmement étroite et beaucoup moins haute que les hanches qui sont contiguës. Saillie mésosternale peu large, légèrement inclinée vers l'avant. Fémurs pédon-

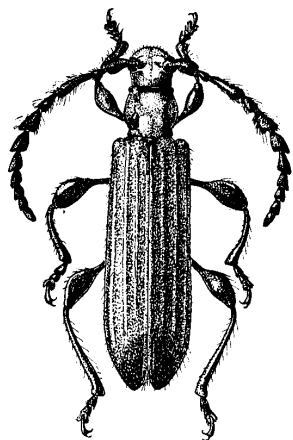


Fig. 4. — *Cristophyllarthrus Maynéi* LEP. et BREUN. (Orig.).

culés, pourvus, sauf dans la partie renflée, d'une fine carène sur leur face externe. Tibias légèrement courbés. Tout le corps, y compris les pattes et les antennes, garni de poils dressés assez longs.

Type : *Maynéi* LEP. et BREUN.

1. *C. Maynéi* n. sp. (Fig. 4).

Tête et élytres finement et extrêmement densément ponctués.

Tête, pronotum et élytres rouges et garnis de poils dressés dorés. L'occiput, le bord antérieur du pronotum, quatre bandes longitudinales prothoraciques : deux discales devenant progressivement plus larges vers l'arrière pour se réunir à leur bord postérieur et une sur chaque partie latérale, l'écusson, une étroite tache triangulaire postscutellaire

assez longue et une grande tache apicale sur chaque élytre, noirs. Dessous du corps, pattes et antennes noirs.

Long. : 8-10 mm.

Type du Congo Belge : Mayumbe, Makaia N' Tete, 24.XI.1915, R. MAYNÉ, au Musée Royal du Congo Belge à Tervuren. — Dix Paratypes de la Lulua, Kapanga, X.1932, F. G. OVERLAET (idem); un Paratype de Sandoa (coll. LEPESME).

5. Gen. **PTYCHOLAEMUS** CHEVROLAT

Ptycholaemus CHEVROLAT, 1858, Ann. Soc. Ent. Fr., (3) VI, p. 322.

Ptycholaemus THOMSON, 1860, Ess. Class. Gen., p. 185.

Ptycholaemus LACORDAIRE, 1869, Gen. Col., IX, p. 139.

Très allongé. Antennes beaucoup plus longues que le corps (♂) ou à peu près aussi longues (♀), non frangées en dessous; le scape court et assez épais, courbé, à face dorsale très convexe, le troisième article beaucoup plus long que le quatrième ou que le scape, le quatrième beaucoup moins long que le cinquième, les articles 3 à 6 renflés à l'apex et pourvus d'un large sillon longitudinal sur la face interne, plus accusé chez le mâle, les articles 6 à 10 épineux à l'angle apical externe. Tubercules antennifères distants, non saillants. Yeux fortement échancrés, les lobes supérieurs modérément distants sur le vertex. Pronotum un peu plus long que large ou aussi long que large (♂), ou bien aussi long que large ou un peu transverse (♀), fortement et régulièrement arrondi sur les côtés et pourvu d'une assez profonde dépression postmédiane discale en fer à cheval. Elytres longs, à peine plus larges que le pronotum, parallèles, faiblement tronqués à l'apex. Tête non rétractile. Saillie prosternale peu large, plane. Saillie mésosternale large, légèrement inclinée vers l'avant. Fémurs faiblement claviformes, pourvus sur la face externe d'une fine carène longitudinale.

Type : *Troberti* CHVRL.

- | | |
|---|-----------------------------------|
| 1. Elytres couverts de pubescence uniforme | 2. |
| - Chaque élytre orné d'une bande longitudinale discale claire | 3. |
| 2. Fémurs noirs | <i>Ruedeli</i> HINTZ |
| - Fémurs rouges | <i>Schoutedeni</i> LEP. et BREUN. |
| 3. Pronotum avec quatre grandes taches circulaires disco-latérales claires, deux prémédianes et deux postmédianes, réunies souvent en deux bandes longitudinales..... | 4. |
| -- Pronotum avec deux grandes taches circulaires disco-latérales claires postmédianes et parfois aussi de deux très petites taches claires prémédianes | 6. |

4. Dessins du corps le plus souvent argentés ou rarement rosâtres, la bande élytrale étroite 5.
- Dessins du corps dorés, la bande élytrale large *Troberti lativittis* HAR.
5. Dessins du corps argentés *Troberti* CHVRL.
- Dessins du corps rosâtres..... *Troberti rasacea* LEP. et BREUN.
6. Les deux taches circulaires claires du pronotum situées au bord externe de la dépression en fer à cheval 7.
- Ces taches situées au bord interne de cette dépression 9.
7. Scape rouge *maculipes rufiscapus* LEP. et BREUN.
- Scape noir 8.
8. Fémurs avec un large anneau postmédian rouge *maculipes* THOMS.
- Fémurs entièrement noirs *maculipes nigripes* LEP. et BREUN.
9. Tous les fémurs noirs *maculicollis* LEP. et BREUN.
- Fémurs antérieurs et intermédiaires rouges *maculicollis rufipes* LEP. et BREUN.

1. **P. Troberti** CHVRL. (Fig. 5).

Ptycholaemus Troberti CHEVROLAT, 1858, Ann. Soc. Ent. Fr., (3) VI, p. 324, Pl. VIII, fig. 5.

Ptycholenus simplicicollis THOMSON, 1858, Arch. Ent., II, p. 149, Pl. V, fig. 1.

Ptycholaemus Troberti DUVIVIER, 1892, Ann. Soc. Ent. Belg., XXXVI, p. 338.

Ptycholaemus simplicicollis BOPPE, 1914, Ann. Soc. ent. Fr., LXXXIII, p. 74.

Antennes de moitié plus longues que le corps (δ) ou aussi longues (φ), le scape finement chagriné et assez densément et peu grossièrement ponctué. Pronotum un peu plus long que large (δ) ou aussi long que large (φ), régulièrement arrondi sur les côtés, éparsément et très finement ponctué sur les parties latérales. La dépression thoracique post-médiane profonde, à ailes latérales assez longues. Elytres obsolètement ponctués.

Noir luisant, orné de dessins argentés. Deux courtes et larges bandes longitudinales sur la partie antérieure du vertex qui divergent légèrement vers l'arrière. Sur le pronotum six assez grandes taches circulaires, dont quatre discales : deux prémédianes et deux postmédianes, et une au milieu de chaque partie latérale. Sur chaque élytre une bande longitudinale complète discale, peu large et faiblement sinuée. Les parties latérales des sterna et des deux premiers segments abdominaux et les

trois derniers segments entièrement couverts d'une dense pubescence argentée. Pattes et antennes à partir du deuxième article revêtus d'une fine pubescence argentée.

Long. : 13-23 mm.

Décrit par CHEVROLAT sur un individu de Guinée. — *Simplicicollis*

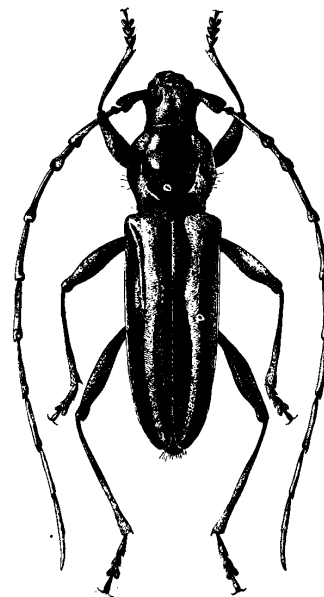


Fig. 5. — *Ptycholaemus Troberti* CHEVROL.

THOMS. est un synonyme. Espèce commune, répandue de la Côte d'Ivoire à l'Angola, au Congo Belge méridional, et à la Rhodésie du Nord (1).

(1) *Hammaticherus signaticollis* HOPE, 1843, Ann. Mag. Nat. Hist., (XI), p. 367. « Long. lin. 10, Lat. lin. 2 1/2. Niger, antennis corpore longioribus, thorace 4-maculato, maculis flavo-sericeis. Elytra ad apicem abrupte truncata, linea aurato-sericea longitudinali conspicua, reliqua parte disci atra. Corpus infra nigrum, segmentis abdominis argenteo-sericeis, pedibus nigricantibus, tarsis infra flavo-spongiosis. Hab. circa Palmas.

The above species will at some future time be regarded as the type of a subgenus allied to *Hamaticherus* ».

Selon JORDAN cette espèce appartiendrait au genre *Ptycholaemus* CHVRL. Le type étant introuvable au Musée d'Oxford, je me borne à reproduire la description originale.

v. rosacea nova.

Comme la forme typique, mais les dessins du corps de couleur rosâtre.
Type : une ♀ du Cameroun, au Musée Senckenberg, à Francfort.

v. lativittis HAR.

Ptycholaemus lativittis HAROLD, 1878, Mitt. Münch. Ent. Ver., II, p. 109; 1879, Col. Hefte, XVI, p. 174.

Ptycholaemus lativittis BOPPE, 1914, Ann. Soc. ent. Fr., LXXXIII, p. 74.

Comme la forme typique, mais les dessins du corps dorés, les taches thoraciques plus grandes, les discales souvent réunies en sens longitudinal en deux bandes, la bande élytrale plus large.

Angola : Kabebe (HAROLD). Cette forme domine dans le Congo Belge méridional.

2. P. maculipes THOMS.

Ptycholaemus maculipes THOMSON, 1858, Arch. Ent., II, p. 149.

Ptycholaemus maculipes BOPPE, 1914, Ann. Soc. ent. Fr., LXXXIII, p. 74.

Proche de *Troberti* CHVRL., mais un peu plus court, les antennes d'un tiers plus longues que le corps (♂) ou à peine aussi longues (♀), le scape très densément et finement granulé et ponctué, le pronotum plus fortement arrondi sur les côtés, les élytres très densément et très finement ponctué et la livrée un peu différente.

Pronotum orné seulement de deux taches circulaires postmédianes, à pubescence argentée ou dorée et situées au bord externe de la dépression postmédiane en forme de fer à cheval. La bande élytrale peu large et droite, de couleur argentée ou dorée. Tout le dessous du corps revêtu d'une assez dense pubescence argentée. Fémurs avec un large anneau postmédian rouge.

Long. : 11-16 mm.

Décrit par THOMSON sur des individus du Gabon. — Bas Ogooué (coll. LEPESME); Congo Belge : Maniema (Musée Royal du Congo Belge, à Tervuren); Bas-Uele : Buta (idem); Lukolela (idem).

v. nigripes nova.

Comme la forme typique, mais les fémurs entièrement noirs. pronotum souvent avec deux très petites taches disco-latérales blanches pré-médianes.

Type : un ♂ du Congo Belge : Kasai, Kondue, LEONHARD au Musée

Royal du Congo Belge à Tervuren. — Très nombreux Paratypes de même provenance (idem et à l'Institut royal des Sciences naturelles de Belgique); Un paratype de Stanleyville (idem).

v. rufiscapus nova.

Comme la forme typique, mais le scape plus finement ponctué et à peine granulé, les élytres obsolètement ponctué, les fémurs moins renflés, le scape rouge.

Type : une ♀ de l'Angola : Kwangu, 1938, Dr. MONARD, au Musée de Tervuren.

Il ne nous semble pas exclu qu'il s'agisse d'une espèce distincte, mais ne connaissant qu'un seul exemplaire nous le considérons en attendant comme variété de *maculipes* THOMS.

3. P. maculicollis n. sp.

Proche de *Troberti* CHVRL., mais plus petit et plus court, les antennes un peu plus longues que le corps (♂) ou un peu moins longues (♀), le scape densément et finement granulé et ponctué, les articles 3 à 6 moins renflés à l'apex et presque dépourvus de sillon longitudinal sur leur face interne, le pronotum un peu moins long, plus fortement arrondi sur les côtés, avec la dépression postmédiane moins profonde, les élytres extrêmement finement ponctué et la livrée un peu différente.

Les dessins du corps sont dorés, le pronotum orné seulement de deux taches circulaires discales situées au bord interne des rameaux latéraux de la dépression en fer à cheval.

Type : un ♂ du Congo Belge : Kasai, Kondue, E. LUJA, au Musée Royal du Congo Belge à Tervuren. — Nombreux Paratypes de même provenance (idem).

v. rufipes nova.

Comme la forme typique, mais les fémurs antérieurs et intermédiaires rouges.

Type : un ♂ du Congo Belge : Kasai, Kondue, E. LUJA, au Musée Royal du Congo Belge, à Tervuren. — Deux Paratypes de même provenance (idem); un Paratype de Kibombo, 2.XI.1910, Dr. BEQUAERT (idem).

4. P. Ruedeli HINTZ

Ptycholaemus Ruedeli HINTZ, 1913, Deuts. ent. Zs., p. 196.

Ptycholaemus murinus BOPPE, 1914, Ann. Soc. ent. Fr., LXXXIII, pp. 70, 74.

Proche de *Troberti* CHVRL., mais moins allongé, le corps moins luisant, les élytres imponctués et à livrée différente.

Tout le corps couvert d'une pubescence uniforme soyeuse argentée.

Long. : 14-18 mm.

Décrit par HINTZ sur des individus du Tanganyika : Lukuledi. — Lindi (Institut royal des Sciences naturelles de Belgique). *Murinus* BOPPE est un synonyme.

5. **P. Schoutedeni** n. sp.

Proche de *Troberti* CHVRL., mais moins allongé, les antennes de deux tiers plus longues que le corps (♂) ou un peu plus plus longues (♀), le troisième article encore plus allongé, les élytres imponctués et la livrée différente.

Tout le corps noir, peu luisant et couvert d'une fine pubescence uniforme grise. Fémurs rouges sauf à la base.

Long. : 11-18 mm.

Type : un ♂ du Congo Belge : Kafakumba, XI.1933, F. G. OVERLAET, au Musée Royal du Congo Belge à Tervuren. — Dix Paratypes de même provenance mais de dates différentes (idem); nombreux paratypes de Lupweshi, X.1936, Mungubungu, IX et X.1936, Lopoephi, XII.1936, Mukunkoto, XI.1937 et Kafakumba XI.1937 à l'Institut royal des Sciences naturelles de Belgique.

6. Gen. **STRIATOPTYCHOLAEMUS** n. gen.

Proche de *Ptycholaemus* CHVRL., mais les yeux moins finement facetés, le pronotum presque dépourvu de dépression en forme de fer à cheval, mais pourvu d'une bosse latérale prémédiane supplémentaire; saillie prosternale tronquée à son bord postérieur.

Type : *striaticollis* BOPPE

Ce genre forme une transition vers le genre *Derolus* GAH. mais les yeux sont pourtant encore beaucoup moins grossièrement facetés.

1. La bande longitudinale discale claire de l'élytre très fortement sinuée. Tout le disque thoracique profondément strié de travers *striaticollis* BOPPE
- Cette bande seulement faiblement sinuée. Le disque thoracique seulement partiellement et peu profondément strié de travers... 2.
2. Elytres obsolètement ponctués *longicollis* SCHWARZ.
- Elytres très distinctement ponctués 3.
3. Dessus du corps orné de dessins blancs
..... *gabunensis* LEP. et BREUN.

- Dessus du corps orné de dessins dorés 4.
- 4. La bande élytrale dorée très large, se rapprochant beaucoup du bord latéral 5.
- La bande élytrale dorée peu large 6.
- 5. Disque du pronotum à peine ridé de travers
..... *variecollis bouakensis* LEP. et BREUN.
- Disque du pronotum distinctement ridé de travers, surtout après le milieu *variecollis lateralis* SCHWARZ.
- 6. Dessins du corps dorés *variecollis* SCHWARZ.
- Dessins du corps d'un rouge doré
..... *variecollis Overlaeti* LEP. et BREUN.

1. **S. striaticollis** BOPPE (Fig. 6).

Ptycholaemus striaticollis BOPPE, 1912, Bull. Soc. ent. Fr., p. 66; 1914, Ann. Soc. ent. Fr., LXXXIII, pp. 72, 74.

Très allongé. Antennes deux fois plus longues que le corps (♂) ou un peu moins longues (♀), non frangées en dessous; le scape court et épais, courbé, à face dorsale très convexe, très densément et finement granulé et ponctué, le troisième article beaucoup plus long que le quatrième ou que le scape, à peu près aussi long que le cinquième, les articles 3 à 5 légèrement renflés à l'apex et pourvus d'une large et faible dépression longitudinale sur leur face interne, les articles 6 à 10 épineux à l'apex. Pronotum sensiblement plus long que large (♂) ou un peu plus long que large (♀), assez fortement arrondi sur les côtés et pourvu d'une bosse latérale prémédiane obtuse, assez densément ridé de travers sur le disque. Elytres obsolètement ponctués, faiblement tronqués à l'apex.

Brun foncé, orné de dessins dorés. Une large bande longitudinale parcourant la moitié supérieure du front et la partie antérieure du vertex, partagée ensuite en deux bandes qui divergent vers l'arrière. Pronotum avec deux assez larges bandes disco-latérales longitudinales. Sur chaque élytre une bande longitudinale discale complète, modérément large et très fortement sinuée. Dessous du corps, pattes et antennes revêtus d'une très fine pubescence argentée, les parties latérales du dessous à pubescence dorée assez dense. Fémurs rougeâtres.

Long. : 14-22 mm.

Décrit par BOPPE sur un individu de Sassa, au Congo Belge (Musée Royal du Congo Belge, à Tervuren). Kondue, Kafakumba (idem); Lulua : Muteba (idem); Gabon : Benito, ex coll. CLERMONT (idem),

Lastoursville, G. L. TESTU, ex coll. MAUBLANC (coll. LEPESME); Cameroun méridional, R. P. CARRET (idem).

2. *S. longicollis* SCHWARZER

Ptycholaemus longicollis SCHWARZER, 1931, Senckenberg., XIII, p. 64, figs. 13, 14.

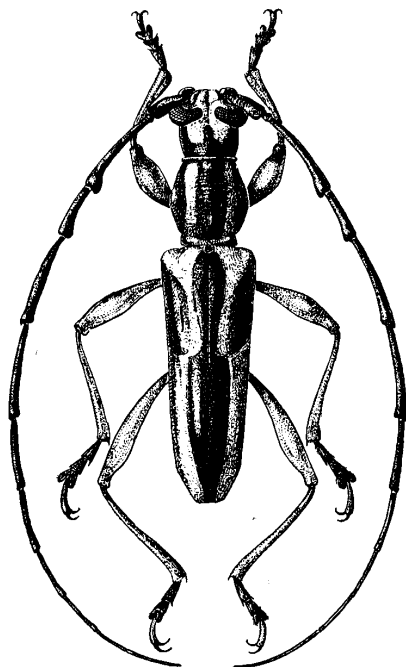


Fig. 6. — *Striatoptycholaemus striaticollis* BOPPE (Orig.).

Proche de *striaticollis* BOPPE, mais la bosse prémédiane latérale du pronotum un peu moins accusée, le disque du pronotum pourvu seulement de quelques fines rides transversales, situées après le milieu et la livrée un peu différente.

Entièrement noir, la bande longitudinale de la tête non partagée vers l'arrière, la bande élytrale un peu plus large et seulement faiblement sinuée.

Décrit par SCHWARZER sur des individus du Congo Belge : Buta.

Kafakumba, X.1930, F. G. OVERLAET, au Musée Royal du Congo Belge, à Tervuren; Eala, I.1936, J. GHESQUIÈRE et A. CORBISIER (idem); Port Francqui, X.1937, M^{me} GILLARDIN (idem); Bambesa, III.1937, J. VRYDAGH (idem); Tshibamba, F. G. OVERLAET (idem); Kafakumba, X-XI.1931, F. G. OVERLAET (idem); Kondue, E. LUJA (Institut Royal des Sciences naturelles de Belgique); Gabon : Boouné, Benito (idem).

3. *S. variecollis* SCHWARZER

Ptycholaemus variecollis SCHWARZER, 1931, Senckenberg., XIII, p. 65, figs 11, 12.

Ptycholaemus Troberti BOPPE (nec CHEVROLAT), 1914, Ann. Soc. ent. Fr., LXXXIII, p. 74.

Proche de *striaticollis* BOPPE, mais de taille plus large, les antennes de moitié plus longues que le corps chez le mâle, le pronotum plus large et un peu plus court, avec les sillons transversaux discaux interrompus le long de la ligne médiane, parfois limités à la moitié postérieure, les élytres très finement mais beaucoup plus distinctement ponctués et la livrée un peu différente.

Tout le corps noir luisant, la bande élytrale à peine sinuée.

Décrit par SCHWARZER sur des individus du Congo Belge : Buta.

Ruanda : Shangugu, 1500 m alt., 6.IV.1953, P. BASILEWSKY (Musée de Tervuren); Kindu, L. BURGEON (idem); Bambesa, 12.I.1940, J. VRYDAGH (idem); Buta, NOBELS (idem), Kondue, LUJA, LEONHARD (idem). Gabon : Libreville, ex coll. CLERMONT (idem); Pangala et Ivindo (Institut royal des Sciences naturelles de Belgique).

ssp. *Overlaeti* nova.

Comme la forme typique, mais les stries transversales du pronotum encore plus fines, souvent limitées à la moitié postérieure et tous les dessins du corps d'un rouge doré.

Type : un ♂ du Congo Belge : Kafakumba, XII.1933, F. G. OVERLAET, au Musée Royal du Congo Belge, à Tervuren. — Nombreux Paratypes de même provenance (idem); un Paratype de Lulua : Kikumba, XI.1933, F. G. OVERLAET (idem), un Paratype de Kapanga, XI.1932, F. G. OVERLAET (idem), un Paratype d'Elisabethville, 25-30.X.1930, R. MASSART (idem).

ssp. *lateralis* SCHWARZER

Ptycholaemus variecollis sbsp. *lateralis* SCHWARZER, 1931, Senckenberg., XIII, p. 66, fig. 17.

Comme la forme typique, mais la bande élytrale dorée très large, atteignant presque le bord latéral.

Décrit par SCHWARZER sur un individu de Benguella, au Musée de Senckenberg.

sbsp. **bouakensis** nova.

Comme la forme typique, mais le disque du pronotum à peine ridé de travers. La bande élytrale très large, s'approchant, sur tout son parcours, du bord latéral.

Type : une ♀ de Côte d'Ivoire : Bouaké, in coll. LEPESME. — Un Paratype (idem).

4. **S. gabunensis** n. sp.

Proche de *striaticollis* BORPE, mais les antennes seulement d'un tiers plus longues que le corps, le pronotum aussi long que large, son disque non ridé de travers, mais pourvu d'une profonde dépression postmédiane en fer à cheval, les élytres très distinctement ponctués et la livrée différente.

Noir, orné de dessins blancs. Tout le vertex couvert de pubescence blanche. Pronotum orné de quatre taches discales circulaires blanches, deux prémédianes et deux postmédianes, ces dernières situées au bord externe de la dépression en fer à cheval. Sur chaque élytre une large bande longitudinale blanche dorée pas très nette. Fémurs rouges.

Long. : 14 mm.

Type : un ♂ du Gabon : environs de Brazzaville, L. MATHEY, 1924, au Musée d'Histoire Naturelle de Paris.

Three new pulicid Siphonaptera from Africa

by F. G. A. M. SMIT

(British Museum (Natural History), The Zoological Museum, Tring, Herts.)

MR. E. W. GRAINGER of the Division of Insect-borne diseases, Medical Research Laboratory, Nairobi, Kenya, very kindly sent me a number of fleas which he collected in Kenya. Apart from a sole male of *Xenopsylla versuta* JORDAN, the material consisted of specimens representing two new species : a new *Parapulex* (hitherto a monotypic genus) and a new *Xenopsylla*. The holotypes, allotypes and several paratypes of these new fleas were generously presented to the British Museum collection of fleas at Tring.

MR. GRAINGER told me that the hosts of these fleas were collected « on the banks of the Tseikuru sand river. The map reference for Tseikuru proper is 0°20' S., 38°12' E. and the place is situated 71 miles north of Kitui, but slightly to the east. The vegetation of this area consists of thorn scrub with larger trees along the sand river and the soil is sandy; during the hot weather there is very little ground vegetation and in fact the ground is then almost completely bare. »

Another new species of *Xenopsylla*, which stood in the British Museum collection at Tring incorrectly determined as *X. hamula* JORDAN, is also described below.

Parapulex echinatus sp. nov. (Figs. 1-6)

Type material : Male holotype, female allotype and three male and three females paratypes from Tseikuru, Kenya, 1750', ex *Acomys ignitus kempi*, 8.VIII.1955, W. E. GRAINGER; one female paratype, same locality and date, but ex *Thallomys damarensis scotti*.

Diagnosis : The new species is easily distinguished in both sexes